

REGOLAMENTO TECNICO DI SETTORE DANZE REGIONALI

Comparto: DANZE DI COPPIA

	Organo/Funzione	Data
APPROVAZIONE	CONSIGLIO DI PRESIDENZA Delibera n.16 del 20/07/2017	20/07/2017
MODIFICA, rev. 2.0	Delibera del Presidente Federale n. 58 del 22/09/2017 ratificata con delibera n. 144 del 30/09/2017	22/09/2017 30/09/2017
MODIFICA, rev. 3.0	CONSIGLIO DI PRESIDENZA Delibera n.22 del 18/11/2017	18/11/2017

La Federazione tutela le danze originali delle aree geografiche italiane, riconoscendole nel caso ci siano i presupposti tecnici-sportivi e socio-culturali, la regolamentazione delle specifiche caratteristiche tecniche e un idoneo numero di praticanti nelle aree di rispettivo interesse.

Le Danze regionali prevedono le seguenti discipline e specialità:

DISCIPLINE	SPECIALITA'
LISCIO TRADIZIONALE	Liscio Tradizionale
DANZE FOLK ROMAGNOLE	Folk Romagnolo, Folk Show Dance, Folk Show Team
FRUSTA ROMAGNOLA	Frusta Romagnola
DANZE FILUZZIANE	Danze Filuzziane

1. LISCIO TRADIZIONALE

1.1 UNITÀ COMPETITIVE

La specialità prevede la seguente unità competitiva.

TIPOLOGIA	DESCRIZIONE
COPPIA	Un atleta maschio e un atleta femmina

1.2 CATEGORIE

Facendo riferimento all'età dei componenti, l'unità competitiva è inquadrata nelle seguenti categorie:

FASCE DI ETA'	CATEGORIE
08/11 - JUVENILE	08/11 anni: il componente più anziano ha tra gli 8 e gli 11 anni
12/15 - JUNIOR	12/15 anni: il componente più anziano ha tra i 12 ed i 15 anni
16/18 - YOUTH	16/18 anni: il componente più anziano ha tra 16 e 18 anni
18/34	18/34 anni: il componente più anziano ha tra 18 e 34 anni
19/34 - ADULTI	19/34 anni: il componente più anziano ha tra 19 e 34 anni
35/... SENIOR*	35/44 anni – SENIOR I: il componente più anziano deve avere un'età compresa tra i 35 e i 44 anni mentre il più giovane deve essere almeno nel 30mo anno di età. Qualora il più giovane abbia meno di 30 anni la coppia dovrà competere nella categoria Adulti.
	45/54 anni – SENIOR II: il componente più anziano deve avere un'età compresa tra i 45 e i 54 anni mentre il più giovane deve essere almeno nel 40mo anno. Qualora il più giovane abbia meno di 40 anni la coppia dovrà competere nella Senior I.
	55/60 anni – SENIOR III: il componente più anziano deve avere un'età compresa tra i 55 ed i 60 anni, mentre il più giovane deve essere almeno nel 50mo anno. Qualora il più giovane abbia meno di 50 anni la coppia dovrà competere nella categoria Senior II.
	61/64 – SENIOR IV: il componente più anziano deve avere un'età compresa tra i 61 ed i 64 anni, mentre il più giovane deve essere almeno nel 55mo anno. Qualora il più giovane abbia meno di 55 anni la coppia dovrà competere nella categoria Senior III.
	65/Oltre – SENIOR IV: il componente più anziano deve avere un'età pari o superiore ai 65 anni, mentre il più giovane deve essere almeno nel 60mo anno. Qualora il più giovane abbia meno di 60 anni la coppia dovrà competere nella categoria Senior III
	65/69 – SENIOR V: il componente più anziano deve avere un'età compresa tra i 65 ed i 69 anni, mentre il più giovane deve essere almeno nel 60mo anno. Qualora il più giovane abbia meno di 60 anni la coppia dovrà competere nella categoria Senior IV.
	70/Oltre – SENIOR VI: il componente più anziano deve avere un'età pari o superiore ai 70 anni, mentre il più giovane deve essere almeno nel 65mo anno. Qualora il più giovane abbia meno di 65 anni la coppia dovrà competere nella categoria Senior V

*Nelle categorie Senior alla coppia è consentito scegliere, con vincolo per un intero anno sportivo, la categoria del componente più giovane.

1.3 CLASSI

A seconda del livello di preparazione della coppia e l'anno di nascita dei singoli componenti l'unità competitiva, questa può essere inquadrata nelle seguenti categorie e classi:

CATEGORIE	8/11	12/15	16/18	19/34	35/44	45/54	55/60	61/64	65/69	70/oltre
CLASSI	C	C	C	C	C	C	C	C	C	C
	B3	B3	B3	B3	B3	B3	B3	B3	B3	B3
	B2	B2	B2	B2	B2	B2	B2	B2	B2	B2
	B1	B1	B1	B1	B1	B1	B1	B1	B1	B1
	A	A	A	A2	A2	A2	A2	A2	A2	A2
	-	-	-	A1	A1	A1	A1	A1	A1	A1

1.3.1 Professional division

Per i tesserati tecnici in attività agonistica sono previste le categorie e classi elencate nella tabella seguente:

CATEGORIE	18/34	35/44	45/54	55/60	61/64	65/oltre
CLASSI	PD	PD	PD	PD	PD	PD

1.3.2 Compatibilità tra discipline

La coppia che intende competere nelle Danze Regionali e nelle Danze Nazionali deve tesserarsi rispettando le seguenti condizioni di compatibilità tra le discipline:

Discipline		Discipline
Danze Regionali classe B e A (e sottoclassi)	→	Danze Nazionali classe B e A (e sottoclassi)

1.4 CARATTERISTICHE DEI BRANI MUSICALI

I balli di gara devono essere eseguiti su brani che rispettino le seguenti velocità metronomiche espresse in battute per minuto:

Valzer	Mazurca	Polca
58-59	46-47	58-59

1.4.1 Durata dei brani musicali

La durata dei singoli balli di gara è compresa tra 1:30 e 2:00 minuti, ad eccezione della Polca che è compresa tra 1:20 e 1:40 minuti.

Per le categorie Senior III, IV, V e VI la durata minima e massima di tutti i brani deve essere ridotta di 30 secondi.

1.5 SVOLGIMENTO DELLA COMPETIZIONE

La classe C prevede l'esecuzione di Mazurca e Polca.

Le classi B e A (e sottoclassi) prevedono l'esecuzione di Valzer, Mazurca e Polca.

È necessario far trascorrere almeno 15 minuti tra una fase di gara e l'altra, almeno 20 secondi tra un ballo e l'altro. Per le categorie Senior III, IV, V e VI i tempi di recupero tra un ballo e l'altro devono essere di almeno 40 secondi.

1.6 NORME DI SPECIALITÀ

Classe C e B. Le coppie iscritte in classe C e B possono eseguire programmi con figure scelte tra quelle approvate dal Settore Tecnico Federale per ciascuna classe.

Classe A e PD. I programmi per tutte le classi A e PD sono liberi cioè non vincolati da una quantità limitata di figurazioni.

1.7 SISTEMI DI GIUDIZIO

SK – SKATING

1.8 ABILITAZIONE

LT – LISCIO TRADIZIONALE

1.9 ABBIGLIAMENTO

Le norme regolamentari per la specialità Liscio Tradizionale sono riportate di seguito

ATLETA MASCHIO

LISCIO TRADIZIONALE

Categorie:
TUTTE
Classi:
B3, C

Categorie:
08/11
Classi:
B2, B1, A

Categorie:
12/15
Classi:
B2, B1, A

ABBIGLIAMENTO

Camicia. Camicia bianca a maniche lunghe (si consiglia come tessuto *cotone o polycotone*). La camicia deve essere indossata dentro ai pantaloni. Sono vietati: il colletto da cerimonia, le maniche arrotolate e i polsini con gemelli. Per le categorie 12/15, 16/18, Adulti e Senior la camicia può anche essere nera.

Pantalone. Pantalone esclusivamente nero con vita normale con o senza pinces di taglio classico (no a zampa d'elefante).

Cintura nera opzionale: la fibbia metallica è permessa ma deve essere di fattura classica, di colore nero o acciaio, di dimensioni normali senza marchi. È permesso l'inserimento di una fascia di raso nero o velluto nero nel pantalone in vita (larghezza massima 5 cm) e una bordatura laterale, sempre di raso nero o velluto nero tipo smoking (larghezza massima 2 cm).

Cravatta nera

L'uso del gilet nero, di materiale uguale o simile al pantalone, è facoltativo. La lunghezza massima è sotto la linea dei glutei.



Materiali. Sono vietati tessuti lucidi, prestampati o sintetici così come i materiali trasparenti, metallizzati, a rete e con trame elaborate.

DECORAZIONI ED EFFETTI LUMINOSI

Non ammessi.

SCARPE E CALZE

Possono essere indossate esclusivamente scarpe progettate e approvate per la specialità, nere in cuoio scamosciato o cuoio verniciato. Devono essere utilizzare calze nere lunghe.

ACCONCIATURA, MAKE UP, GIOIELLI E MONILI

È preferibile il taglio dei capelli corto. Qualora si preferiscano i capelli lunghi è obbligatorio legarli in una coda ordinata. È vietato il trucco (es. fondotinta). Sono vietati i gioielli (es. bracciali, anelli, collane, orecchini, ecc..).

Categorie:
YOUTH,
ADULTI e
SENIOR
Classi: **B2, B1,**
A, A1, A2,

Categorie:
TUTTE
Classe:
PD

ABBIGLIAMENTO

Frac nero o Blu scuro (quando aperto con panciotto bianco), camicia bianca e papillon bianco. Abito Completo: giacca e pantalone neri, camicia bianca con cravatta nera o papillon bianco.

DECORAZIONI ED EFFETTI LUMINOSI

Non ammessi.

SCARPE E CALZE

Possono essere indossate esclusivamente scarpe progettate e approvate per la specialità, nere in cuoio scamosciato o cuoio verniciato. Devono essere utilizzare calze nere lunghe.

ACCONCIATURA, MAKE UP, GIOIELLI E MONILI

È preferibile il taglio dei capelli corto. Qualora si preferiscano i capelli lunghi è obbligatorio legarli in una coda ordinata.

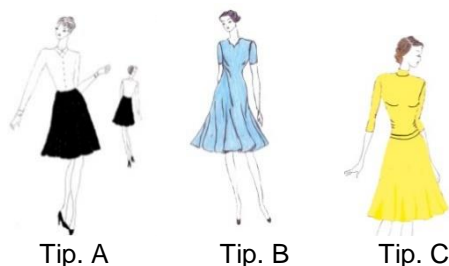
È concesso il trucco e l'utilizzo dei gioielli.

ATLETA FEMMINA LISCIO TRADIZIONALE

ABBIGLIAMENTO

Gonna nera abbinata a camicetta o body bianco (tip. A) oppure abito semplice ad un solo colore con culottes dello stesso colore (tip. B) oppure body con gonna dello stesso colore (tip. C). Per i dettagli consulta le precisazioni riportate di seguito.

Sono concesse piccole arricciature sui fianchi e bottoni sulla schiena rivestiti dello stesso materiale e colore dell'abito.

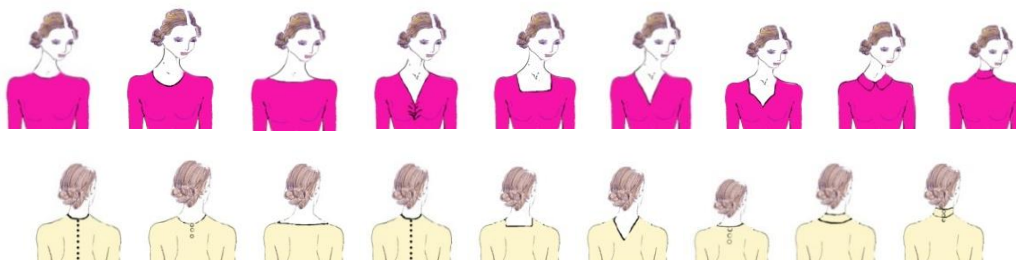


Tip. A

Tip. B

Tip. C

Colletti. In figura sono riportati i tagli concessi:

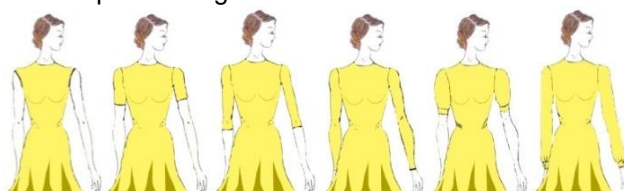


Categorie:
TUTTE
Classi:
B3, C

Categorie:
08/11
Classi:
B2, B1, A

Per le categorie Adulti e Senior, oltre ai modelli sopra riportati è consentito un leggero drappeggio attorno al colletto.

Maniche. In figura sono riportati i tagli concessi:



Gonne.

Per la categoria 08/11 (Juvenile): la gonna può essere liscia o a pieghe, da un minimo di 1 ad un massimo di 3 mezza ruote. È concessa una semplice sottogonna, non ampia.

La lunghezza non deve essere più di 5 cm sopra al ginocchio e più di 5 cm sotto.

La gonna può avere inserti triangolari (trasparenti o di pizzo) dello stesso colore dell'abito con inizio inserto da metà coscia e non più di 2 davanti e 2 dietro per un totale di 4 inserti.

Non sono ammesse finiture con crine o raso, balze sulla gonna o sottogonna, cerchi rigidi o semirigidi. È concesso il filo di nylon utilizzato nell'orlo della gonna.

Sono vietati i materiali trasparenti, metallizzati e color carne.

Possono essere usati tessuti diversi nella combinazione dello stesso colore.

Nel body possono essere utilizzati materiali trasparenti nelle maniche, come ad esempio pizzi o retine in cui è possibile intravedere la trasparenza.

Si riportano di seguito alcuni esempi:



Per le altre categorie (Junior, Youth, Adulti e Senior): la gonna può essere più lunga fino a metà polpaccio; può avere inserti triangolari (trasparenti o di pizzo) dello stesso colore dell'abito con inizio inserto da metà coscia.

Sono ammesse finiture con crine o raso, balze sulla gonna o sottogonna, cerchi rigidi o semi-rigidi.

Sono vietati i materiali trasparenti, metallizzati e color carne.

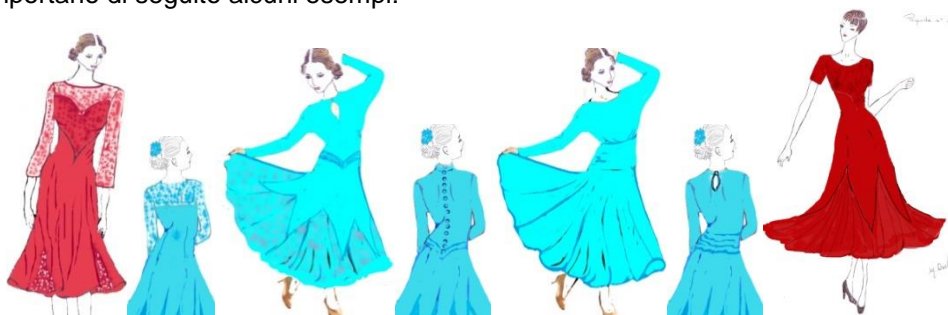
Possono essere usati tessuti diversi nella combinazione dello stesso colore.

Nel body possono essere utilizzati materiali trasparenti, come ad esempio pizzi o retine purché sovrapposti al tessuto, ad eccezione delle sole maniche, sulle balze, o nella parte alta della scollatura fino all'altezza ricoperta dal reggiseno, sia davanti che sulla schiena in cui è possibile intravedere la trasparenza.

È consentito un body un po' morbido, non aderente, con una leggera ampiezza sotto le braccia.

La caviglia deve essere visibile e gli inserti triangolari in trasparenza devono iniziare a metà coscia

Si riportano di seguito alcuni esempi:



DECORAZIONI ED EFFETTI LUMINOSI

Sono vietate tutte le decorazioni (es. lustrini, piume, fiori, nodi, frange, lacci, ecc.).

SCARPE E CALZE

Possono essere indossate esclusivamente scarpe progettate e approvate per la specialità.

Sono permessi tutti i colori di scarpe. Le scarpe possono essere indossate con calze corte bianche.
 Sono ammesse, oltre alle calze corte, anche i collant purché di color carne; non sono invece ammesse calze a rete o con ricami fantasia.
Per la categoria 08/11: scarpe con tacco rigido (tacco non più alto di 3,5 cm), senza strass o decorazioni luminose.
Per la categoria 12/15: scarpe con tacco stretto o cubano (tacco non più alto di 5 cm), senza strass o decorazioni luminose.
Per le categorie 16/18, Adulti e Senior: nessuna restrizione.

ACCONCIATURA, MAKE UP, GIOIELLI E MONILI

Per le categorie 08/11 e 12/15: sono concesse le acconciature alte. È concesso un fiore senza strass, dello stesso colore dell'abito.

Sono vietati i capelli artificiali, gli ornamenti per capelli, spray coloranti o i brillantini.

È vietato il trucco (fondotinta, rossetto, mascara, ciglia artificiali, unghie finte, brillantini, abbronzatura artificiale, unghie colorate, ecc.).

Sono vietati i gioielli (bracciali, anelli, collane, orecchini, concesso il brillantino o punto luce ecc.).

Per le categorie 16/18, Adulti e Senior: sono concesse le acconciature alte, i capelli artificiali, gli ornamenti per capelli, spray coloranti o i brillantini.

L'atleta femmina può essere truccata in maniera sobria.

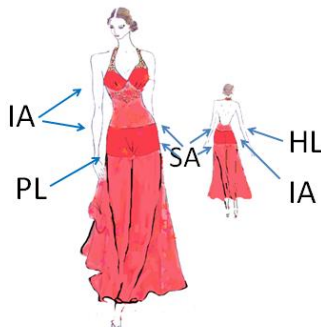
Sono vietati i gioielli (bracciali, anelli, collane, orecchini, concesso il brillantino o punto luce ecc.).

ABBIGLIAMENTO

Abito due pezzi non concesso.

Il disegno riportato sotto rappresenta l'area minima di copertura dell'abito:

- **IA** – Zone intime: le parti del corpo che devono essere coperte da materiali non trasparenti o color carne;
- **PL** – Linea inferiore della culotte (come descritto nella parte generale);
- **HL** – Linea superiore della culotte (quanto può essere bassa come descritto nella parte generale);
- **SA** – L'area minima che deve essere coperta.



DECORAZIONI ED EFFETTI LUMINOSI

Non ci sono restrizioni.

SCARPE E CALZE

Possono essere indossate esclusivamente scarpe progettate e approvate per la specialità.

Sono ammessi anche i collant di color carne. Non sono ammesse calze a rete né calze con ricami o fantasia.

ACCONCIATURA, MAKE UP, GIOIELLI E MONILI

Non vi sono restrizioni in riferimento ad acconciatura e trucco. Sono concessi i gioielli.

Categorie:
**YOUTH,
 ADULTI e
 SENIOR**
 Classi:
**B2, B1, A, A1,
 A2**

Categorie:
TUTTE
 Classe:
PD

2. DANZE FOLK ROMAGNOLE

2.1 UNITÀ COMPETITIVE

Le specialità prevedono le seguenti unità competitive:

TIPOLOGIA	DESCRIZIONE
COPPIA	Un atleta maschio e un atleta femmina
PICCOLO GRUPPO	Squadra formata da 3 a 7 atleti
GRUPPO DANZA	Squadra formata da 8 o più atleti

2.2 CATEGORIE

Facendo riferimento all'**età del maschio** (per l'unità coppia) o **all'età dei componenti** (per le unità gruppo), l'unità competitiva è inquadrata nelle seguenti categorie:

FASCE DI ETA'	CATEGORIE
08/11 - JUVENILE	08/09 anni – JUVENILE I: il maschio ha tra gli 8 e i 9 anni
	10/11 anni – JUVENILE II: il maschio ha tra i 10 e gli 11anni
12/15 - JUNIOR	12/13 anni – JUNIOR I: il maschio ha tra i 12 e i 13 anni
	14/15 anni – JUNIOR II: il maschio ha tra i 14 e i 15 anni
14/18	14/18 anni: il maschio ha tra 14 e 18 anni
16/18 - YOUTH	16/18 anni: il maschio ha tra 16 e 18 anni
18/34	18/34 anni: il maschio ha tra 18 e 34 anni
19/34 - ADULTI	19/24 anni – ADULTI I: il maschio ha tra 19 e 24 anni
	25/34 anni – ADULTI II: il maschio ha tra 25 e 34 anni
	19/34 anni: il maschio ha tra 19 e 34 anni
35/... SENIOR	35/44 anni – SENIOR I: il maschio deve avere un'età compresa tra i 35 e i 44 anni
	35/oltre: il maschio deve avere almeno 35 anni.
	45/54 anni – SENIOR II: il maschio deve avere un'età compresa tra i 45 e i 54 anni
	55/oltre anni: il maschio deve avere almeno 55 anni
Under 15	Atleti fino al 15° anno di età
Under 18	Il maschio è al massimo nel 18° anno di età
Over 16	Atleti dal 16° anno di età
Over 19	Il maschio ha almeno 19 anni

2.3 CLASSI

A seconda del livello di preparazione della coppia questa può essere inquadrata nelle seguenti categorie e classi:

FOLK ROMAGNOLE (COPPIA)

CATEGORIE	08/09	10/11	12/13	14/15	16/18	19/24	25/34	35/44	45/54	55/oltre
CLASSI	C1	C1	C1	C1	C1	C1	C1	C1	C1	C1
	C2	C2	C2	C2	C2	C2	C2	C2	C2	C2
	C3	C3	C3	C3	C3	C3	C3	C3	C3	C3
	B2	B2	B2	B2	B2	B2	B2	B2	B2	B2
	B1	B1	B1	B1	B1	B1	B1	B1	B1	B1
	-	-	A	A2	A2	A2	A2	A	A	A
	-	-	-	A1		A1	A1	-	-	-
	-	-	-	-		U*		-	-	-

* Classe unificata prevista a partire dalla stagione sportiva 2018/2019.

FOLK SHOW DANCE (COPPIA)

CATEGORIE	Under 18	Over 19
CLASSI	U	U

FOLK SHOW TEAM (PICCOLO GRUPPO E GRUPPO DANZA)

CATEGORIE	Under 15	Over 16
CLASSI	C	C
	U	U

2.3.1 Professional division

Per i tesserati tecnici in attività agonistica sono previste le categorie e classi elencate nella tabella seguente:

FOLK ROMAGNOLE (COPPIA)

CATEGORIE	18/34	35/44	45/54	55/oltre
CLASSI	PD	PD	PD	PD

FOLK SHOW DANCE (COPPIA)

CATEGORIE	18/34	35/oltre
CLASSI	PD	PD

2.3.2 Passaggi di classe

I passaggi di classe avvengono secondo le seguenti disposizioni:

- i vincitori dei Campionati italiani di qualsiasi classe passano immediatamente e obbligatoriamente alla classe superiore compatibilmente con le categorie esistenti (la coppia che è in esibizione ha la facoltà di richiedere la permanenza nella vecchia classe);
- le coppie non vincitrici del Campionato Italiano sono libere di effettuare qualsiasi passaggio di classe fino alla classe B1;
- accedono alla classe U le coppie vincitrici del Campionato Italiano della classe A1 (disposizione valida a partire dalla stagione 2018/2019);
- accedono alla classe A1 le coppie vincitrici del Campionato Italiano di classe A2, compatibilmente con le categorie esistenti;
- accedono alle classi A e A2 le coppie vincitrici del Campionato Italiano di classe B1;
- è facoltà delle coppie seconde classificate nelle gare di Campionato Italiano delle classi A2 e B1, richiedere il passaggio alla classe superiore;
- dopo tre anni di permanenza in classe B1, è facoltà della coppia richiedere il tesseramento in A e A2;
- una volta passati di classe il maschio non può retrocedere, mentre all'atleta femmina è concesso;
- il maschio che per un anno sportivo non rinnova il tesseramento, può ripartire da una classe inferiore a quella di appartenenza, ad esclusione degli atleti iscritti nelle classi di merito i quali possono retrocedere di una classe dopo almeno 3 anni di non tesseramento alle danze Folk Romagnole.

2.4 CARATTERISTICHE DEI BRANI MUSICALI

Le musiche di gara devono avere le seguenti velocità metronomiche (misurate in beat):

Valzer	Mazurca	Polca
190-196	162-168	128-134

Per il Folk Show Team e Folk Show Dance le competizioni avvengono su musica propria. Nella competizione di "segue folk" le coppie balleranno su musica definita dal Settore Tecnico Federale.

2.4.1 Durata dei brani musicali

La durata dei singoli brani è in relazione al numero di parti musicali danzate come previsto nel punto successivo per le varie classi.

Per il Folk Show Dance e Folk Show Team la durata massima è di 3:30 minuti.

2.5 SVOLGIMENTO DELLA COMPETIZIONE

È necessario far trascorrere almeno 15 minuti tra una fase di gara e l'altra laddove non previsto altrimenti. A discrezione del Direttore di gara, nelle sole classi C, se le categorie superano le 10 unità competitive, è possibile suddividere quest'ultime per anno di nascita. Ad esclusione del Campionato Italiano e delle prove di circuito di Coppa Folk, nelle categorie dove non si raggiungano le 3 unità competitive, queste sono accorpate alle categorie superiori se con l'accorpamento risulti finale diretta.

2.5.1 Folk Romagnole

La classe C1 prevede l'esecuzione della sola Mazurca (5 parti).
La classe C2 prevede l'esecuzione di Valzer (3 parti) e Mazurca (5 parti).
La classe C3 prevede l'esecuzione di Valzer (3 parti), Mazurca (5 parti) e Polca (5 parti) trio 16 battute.
Le classi B2 e B1 prevedono l'esecuzione di Valzer (4 parti), Mazurca (5 parti) e Polca (5 parti) trio 32 battute.
Le classi A, A2 e A1 prevedono tre danze di gara nell'ordine: Valzer (4 parti), Mazurca (5 parti) e Polca (5 parti) trio 32 battute, con esecuzione di programma libero ma con l'obbligo di ballare tutte le battute di tutte le parti musicali ad esclusione del quarto ballo.
Per la classe A2 in particolare programma libero con 16 battute di programma obbligatorio in ogni ballo.
Le coppie semifinaliste di classe A1 che non si qualificano per la finale prendono parte alla competizione "segue Folk", unica traccia musicale di Valzer, Mazurca e Polca sorteggiata tra i brani individuati.

Per la sola finale di classe A1, è prevista l'esecuzione dei tre balli di gara a programma libero e di un brano a sorteggio tra Valzer, Mazurca e Polca con programma obbligatorio di classe C3 o B2.

2.5.2 Dimensioni pista

A rettifica di quanto previsto nella parte generale, la pista deve avere un'area minima di 140 mq: a ciascuna coppia deve essere garantita una superficie di almeno 12 mq per ogni turno di gara.

2.6 NORME DI SPECIALITÀ

2.6.1 Danze Folk Romagnole

Classe C e B. Le coppie iscritte in classe C e B, devono eseguire programmi con figure scelte tra quelle approvate dal Settore Tecnico Federale. I programmi sono vincolati da una quantità limitata di figurazioni.

Classe A e PD. I programmi per tutte le classi A (ad eccezione della classe A2) e PD sono ad amalgamazione libera purché vengano utilizzate le figurazioni riportate nel regolamento tecnico.

2.6.2 Folk Show Dance

Nel Folk Show Dance è possibile scegliere di ballare figurazioni tra una o più specialità della disciplina tra Valzer, Mazurca, Polca.

Possono essere usati elementi coreografici tipici di altre discipline per arricchire e completare la coreografia a condizione che i balli scelti per la competizione tra i sopraelencati coprano minimo il 50% dell'intero show. L'abbigliamento è libero ivi compresi eventuali accessori inerenti all'abbigliamento. Non sono ammessi elementi dinamici aggiunti, quali altre persone, animali o mezzi a motore.

Il giudizio tecnico si compone dei seguenti parametri: disegno coreografico ed esecuzione mentre quello artistico: costume e interpretazione.

Per il 50% della coreografia tutti gli atleti devono contemporaneamente ballare passi con tecnica folk (non rientra in questa percentuale l'esecuzione contemporanea di passi a tecnica folk e non).

Ogni violazione al regolamento per la disciplina Folk Show Dance, durante una competizione, da parte di una coppia di atleti, può portare alla squalifica immediata di quella coppia. In caso di squalifica, sia il Direttore di Gara sia l'Ispettore di pista (supervisore) devono redigere e firmare un rapporto dettagliato che precisi i termini della violazione. In ogni caso di controversia al presente Regolamento, la decisione finale spetta al Direttore di Gara.

2.6.3 Folk Show Team

Gli atleti devono presentare lo stesso show sia nelle fasi di eliminatoria sia in finale.

Nel folk show Team è possibile scegliere di ballare figurazioni di una o più specialità della disciplina tra: Valzer, Mazurca, Polca.

Possono essere usati elementi coreografici tipici di altre discipline per arricchire e completare la coreografia a condizione che i balli scelti per la competizione tra i sopraelencati coprano minimo il 50% dell'intero show.

L'abbigliamento è libero, ivi compresi eventuali accessori inerenti all'abbigliamento. Possono essere usati minimi accorgimenti scenografici (esempio sedie o altri oggetti facilmente trasportabili) a patto che siano introdotti in pista e portati via solo dai componenti del gruppo entro 15 secondi in entrata e 15 secondi in uscita. Non sono ammessi elementi dinamici aggiunti, quali altre persone, animali o mezzi a motore.

Il giudizio tecnico si compone dei seguenti parametri: disegno coreografico ed esecuzione mentre quello artistico: costume e interpretazione.

Per il 50% della coreografia tutti gli atleti devono contemporaneamente ballare passi con tecnica folk (non rientra in questa percentuale l'esecuzione contemporanea di passi a tecnica folk e non).

FUORI QUOTA. Nei gruppi è possibile inserire atleti più grandi o più piccoli di qualsiasi età, rispetto alla categoria di appartenenza, al massimo in ragione del 50%.

2.7 SISTEMI DI GIUDIZIO

SK – SKATING.

4D – QUADRIMENSIONALE (Folk Show Team e Folk Show Dance).

2.8 ABILITAZIONE

FK – Danze Folk Romagnole

2.9 ABBIGLIAMENTO

Oltre a quanto previsto nelle norme generali contenute valgono le seguenti disposizioni:

ATLETA MASCHIO DANZE FOLK ROMAGNOLE	
Classe: C	Pantaloni neri semplici, senza tasche, di tessuto uniforme, con cintura di pelle nera (no fascione), senza alcuna decorazione. Camicia bianca indossata internamente ai pantaloni, con bottoni (no maglia), con collo normale, a becchi o da frac, maniche lunghe, il tutto senza decorazioni di strass, paillettes, perline, lustrini, ricami o riporti e frange di alcun tipo. Papillon nero o cravatta obbligatori. Sono permessi tessuti uniformi e sono vietati tessuti con rete, puntinati, laminati, lavorati in rilievo e velluto. Scarpe nere di libera fattura, senza decorazioni di strass, paillettes, perline, lustrini. Calze nere lunghe obbligatorie.
Classe: B2	Pantaloni neri semplici senza tasche, di tessuto uniforme, con cintura nera o fascione, alto max 8 cm. (calcolato dal punto vita) senza alcuna decorazione. Sono vietati tessuti con rete, puntinati, laminati lavorati in rilievo e velluto. Camicia indossata internamente ai pantaloni, non scavata oltre lo sterno, con cerniera o bottoni (no maglia), collo con beccucci a camicia o coreana, maniche lunghe libere, colore/i dell'abito della donna, il tutto senza decorazioni di strass, paillettes, perline, lustrini, ricami o riporti e frange di alcun tipo. Se l'abito della ballerina è di più colori, la camicia dell'uomo può essere di più colori escluso il nero. Sono vietati tessuti con rete maggiore di 1 mm, puntinati, laminati e lavorati in rilievo. Sono ammessi tutti i tipi di pizzo. Scarpe nere di libera fattura, senza decorazioni di strass, paillettes, perline, lustrini. Calze nere lunghe obbligatorie.
Classe: B1	Pantaloni neri semplici senza tasche, di tessuto uniforme, con cintura nera o fascione, alto max 8 cm. (calcolato dal punto vita) senza alcuna decorazione. Sono vietati tessuti con rete, puntinati, laminati, lavorati in rilievo e velluto. Camicia o maglietta, indossata internamente ai pantaloni, non scavata oltre lo sterno, collo di libera fattura, maniche lunghe libere, colore/i dell'abito della donna. Sono ammesse

	decorazioni di strass, paillettes, perline, lustrini e ricami. Sono escluse frange di ogni tipo. Sono vietati tessuti con rete maggiore di 3 mm. Sono ammessi tutti i tipi di pizzo. Scarpe nere di libera fattura, senza decorazioni di strass, paillettes, perline, lustrini. Calze nere lunghe obbligatorie.
Classe: A	Abbigliamento libero, ad esclusione delle maniche che devono essere lunghe.
Classe: PD	Abbigliamento libero, nel limite della decenza e del buongusto estetico.

ATLETA FEMMINA DANZE FOLK ROMAGNOLE	
Classe: C	Gonna nera con fascione alto minimo 2 cm, di lunghezza uniforme, a ruota o a mezza ruota, senza spacchi, altezza dal margine superiore delle rotule max 5 cm di tessuto uniforme, non trasparente, senza alcuna decorazione. Camicetta bianca non trasparente, senza decorazioni di strass, paillettes perline, lustrini, ricami o riporti e frange di alcun tipo, indossata internamente alla gonna, culotte che copra i glutei, nera non decorata. Scarpe nere o argento di libera fattura, senza decorazioni di strass, paillettes, perline, lustrini. La donna deve indossare obbligatoriamente le calze che devono essere color carne (roseo) nelle gradazioni esistenti in commercio, non di rete e chiuse in punta.
Classe: B2	Abito a tutù. Nella gonna sono vietate applicazioni, decorazioni, pizzi, stoffe paillettate o laminate e strass, culotte che copra i glutei, non decorata. Scarpe argento, oro, o color carne (roseo) di libera fattura, senza decorazioni di strass, paillettes, perline, lustrini. Le donne devono indossare obbligatoriamente le calze che devono essere chiuse in punta e color carne (roseo) nelle gradazioni esistenti in commercio. Per le categorie 45/54 e 55/oltre si può usufruire, anziché del tutù, di una gonna non trasparente di lunghezza uniforme con o senza balze, a ruota o a mezza ruota, senza spacchi, in figura di ballo, in posizione ferma, deve coprire completamente la culotte. Sono vietate decorazioni di piume e di frange di alcun tipo.
Classe: B1	Abito a tutù. Culotte che copra i glutei, non decorata. Scarpe argento, oro o color carne (roseo) di libera fattura, senza decorazioni di strass, paillettes, perline, lustrini. Le gonne dovranno coprire completamente la culotte, in posizione ferma in figura di ballo. Le donne devono indossare obbligatoriamente le calze che devono essere chiuse in punta e color carne (roseo) nelle gradazioni esistenti in commercio. Per le categorie 45/54 e 55/oltre si può usufruire, anziché del tutù, di una gonna non trasparente di lunghezza uniforme con o senza balze, a ruota o a mezza ruota, senza spacchi, in figura di ballo, in posizione ferma, deve coprire completamente la culotte. Sono vietate decorazioni di frange di alcun tipo.
Classe: A	Alla donna non è consentito indossare pantaloni o simili; si predilige il vestito a "tutù" classico della disciplina. ATTENZIONE: la gonna dell'abito della donna dovrà coprire completamente la culotte, in figura di ballo a posizione ferma, e deve indossare obbligatoriamente le calze che devono essere chiuse in punta e color carne (roseo) nelle gradazioni esistenti in commercio.
Classe: PD	Abbigliamento libero, nel limite della decenza e del buongusto estetico con il solo obbligo dell'utilizzo delle culotte.

Per tutù si intende l'abito con gonna senza spacchi o aperture, di chiffon, organza o tulle rigidi, composta da almeno 3 balze, altezza uniforme minimo 7 centimetri, ognuna delle quali formata da almeno 3 ruote bordate con filo di nylon. La gonna così composta deve essere cucita a partire dal punto medio tra vita e bacino, attaccata in modo orizzontale con una baschina o direttamente ad una culotte o ad un body a culotte. In figura di ballo, in posizione ferma, deve coprire completamente la culotte. Sono vietate frange o piume di ogni tipo.

È obbligatorio, in caso di capelli lunghi, raccoglierli tutti in modo ordinato ed elegante. Sono concessi piccoli accessori o brillantini. Il trucco è da ritenersi libero purché decoroso e adeguato all'età.

3. FRUSTA ROMAGNOLA

Tipica specialità dell'area romagnola. Gli "schiocchiatori" (sciucarèn) devono, con gli schiocchi delle loro fruste, seguire la musica secondo canoni tecnici stabiliti.

Nella specialità Frusta Romagnola gli elementi tecnici e artistici (esecuzione della tecnica delle basi, figure della disciplina, postura, tempo musicale, dall'intensità dei ciocchi, accompagnamento musicale) sono inscindibili e la finalità sportiva deve tendere al massimo virtuosismo tecnico-interpretativo.

3.1 UNITÀ COMPETITIVE

Le specialità prevedono le seguenti unità competitive:

TIPOLOGIA	DESCRIZIONE
SOLO	Un atleta maschio o femmina
DUO	Un maschio e una femmina, due femmine, due maschi
PICCOLO GRUPPO	Squadra formata da 3 a 7 atleti
GRUPPO DANZA	Squadra formata da 8 o più atleti

3.2 CATEGORIE

Facendo riferimento all'età dei componenti, l'unità competitiva è inquadrata nelle seguenti categorie:

FASCE DI ETA'	CATEGORIE
08/11 - JUVENILE	Atleta fino all'11° anno di età
12/15 - JUNIOR	Atleta tra i 12 ed i 15 anni
16/39	Atleta tra i 16 ed i 39 anni
18/34	Atleta tra i 18 ed i 34 anni
40/oltre	Atleta almeno nel 40° anno
Under 15	Atleti fino al 15° anno di età
Over 16	Atleti dal 16° anno di età
Over 18	Atleti dal 18° anno di età
OPEN	Atleti di qualsiasi età

3.3 CLASSI

A seconda dell'anno di nascita dei singoli componenti l'unità competitiva, questa può essere inquadrata nelle seguenti categorie e classi:

SOLO MASCHILE

CATEGORIE	8/11	12/15	16/39	40/oltre	Over 16
CLASSI	C1	C1	-	-	C1
	C2	C2	-	-	C2
	B2	B2	B2	B2	-
	B1	B1	B1	B1	-

SOLO FEMMINILE

CATEGORIE	8/11	12/15	Under 15	Over 16	OPEN
CLASSI	C1	C1	-	C1	-
	C2	C2	-	C2	-
	-	-	B2	B2	-
	-	-	-	-	B1

SOLO DUE FRUSTE

CATEGORIE	Under 15	Over 16
CLASSI	U	U

DUO

CATEGORIE	Under 15	Over 16
CLASSI	C	C
	U	U

PICCOLO GRUPPO, GRUPPO DANZA

CATEGORIE	OPEN
CLASSI	C
	U

3.3.1 Professional division

Per i tesserati tecnici in attività agonistica sono previste le categorie e classi elencate nella tabella seguente:

SOLO

CATEGORIE	18/oltre
CLASSI	PD

3.3.2 Passaggi di classe

Ogni competitore può iniziare al massimo dalla B2.

Alla classe B1 si accede per merito o dopo aver maturato almeno 3 stagioni consecutive in B2.

Il passaggio di classe è obbligatorio per il primo classificato al Campionato Italiano (solamente in caso di finale) mentre è facoltativo per il secondo classificato.

La permanenza massima in classe C1 è di 2 anni.

3.4 CARATTERISTICHE DEI BRANI MUSICALI

I brani musicali sono scelti dal Settore Tecnico Federale. In generale si tratta di Polke con velocità metronomica media da 115 a 120 beat.

Per le unità SOLO e **SOLO DUE FRUSTE**, l'esecuzione prevede la performance su unica traccia composta da 2 parti musicali di polka. Le tracce musicali sono sorteggiate all'inizio di ogni competizione.

Per le unità DUO l'esecuzione prevede la performance su unica traccia composta da 2 parti musicali di polka.

I competitori potranno scegliere la traccia di gara fra quelle tracce proposte dal Settore Tecnico Federale.

Per il PICCOLO GRUPPO e per la SQUADRA è consentito utilizzare la musica propria con melodie esclusivamente tipiche del folklore romagnolo.

3.4.1 Durata dei brani musicali

La durata del brano musicale è:

Solo	Solo due fruste	Due	Piccolo Gruppo	Squadra
2 parti musicali di polka da 16 battute;	2 parti musicali di polka da 16 battute	2 parti musicali di polka da 16 battute	massimo 2:30 minuti	massimo 3:30 minuti

3.5 SVOLGIMENTO DELLA COMPETIZIONE

Ogni competitore deve apporre il numero di gara frontalmente sulla coscia destra, appena sopra il ginocchio. Non è ammessa la ripetizione del brano in caso rottura della frusta.

L'ispettore di pista e/o il Coordinatore del Settore Tecnico Fruste devono rilevare i fuori programma e possono richiamare/ammonire i competitori qualora non si attengano alle disposizioni regolamentari per l'abbigliamento o per comportamento non consono in pista e devono riportarlo al Direttore di gara.

3.6 NORME DI SPECIALITÀ

Nelle specialità non è ammessa nessuna disciplina tecnica al di fuori della Frusta.

3.6.1 Solo

Classe C1. Il programma di gara è obbligatorio e si articola esclusivamente sull'utilizzo di una unica figura: la stesa.

Classe C2. Il programma è obbligatorio e si articola esclusivamente utilizzando le seguenti figure: stesa, romanata slegata, romanata legata e correttori.

Classe B2. Il programma è obbligatorio e si articola esclusivamente utilizzando le seguenti figure: stesa, romanata slegata, romanata legata, correttori, 3 ciocchi laterali e 2 ciocchi laterali.

Classe B1 e PD. Il programma di gara è libero e comprensivo di figure tipiche della disciplina e acrobatiche.

L'unità competitiva SOLO utilizza solamente una sola frusta.

3.6.2 Duo

La performance in gara sarà:

Classe C. Uguale per entrambi i componenti del Duo, quindi gli atleti saranno sincronizzati per tutta la durata del brano. Le figure consentite saranno al massimo quelle di classe B2, unità solo.

Classi U. Gli atleti dovranno essere sincronizzati per almeno 16 battute consecutive, per il resto della competizione la performance è libera e comprensiva di figure tipiche della disciplina e acrobatiche.

Sono vietati passi e figure di qualsiasi altra disciplina

L'unità competitiva DUO utilizza solamente una sola frusta.

3.6.3 Piccolo gruppo e gruppo danza

La performance in gara sarà:

Classe C. Le figure consentite saranno al massimo quelle della classe B2 comprese le varianti tecniche, musicali e acrobatiche. È consentito cioccare esclusivamente con una sola frusta per competitore.

Classe U. Il programma di gara è libero e comprensivo di figure tipiche della disciplina e acrobatiche.

Sono vietati passi e figure di qualsiasi altra disciplina.

3.6.4 Solo due fruste

Il programma di gara è libero e comprensivo di figure tipiche della disciplina e acrobatiche.

È obbligatorio l'utilizzo delle 2 fruste per tutta la durata della competizione.

3.7 SISTEMI DI GIUDIZIO

3D – TRIDIMENSIONALE

3.8 ABILITAZIONE

FR – Frusta Romagnola

3.9 ABBIGLIAMENTO

Oltre a quanto previsto nelle norme generali contenute valgono le seguenti disposizioni:

SOLO

ATLETA MASCHIO

FRUSTA ROMAGNOLA

Pantalone nero di taglio classico, camicia a maniche lunghe, senza applicazioni di tasche, strass, paillettes, lustrini, perline, frange e qualsiasi altro tipo di decorazione. La scelta può essere nel modello, nel tessuto e nel colore della camicia a seconda della classe/categoria di appartenenza. Dovrà comunque essere indossata internamente al pantalone. Si completa con scarpe, cintura e calzini neri.

Per la classe C1–C2 la camicia deve essere di colore bianco, a maniche lunghe, con taglio e collo classico, senza cravatta o papillon.

Per la classe B2 la camicia può essere di qualsiasi colore, tinta unita, a maniche lunghe e completata con papillon o cravatta.

Per la classe B1 la camicia può essere di qualsiasi colore, tinta unita, a maniche lunghe e completata con papillon o cravatta e gilet.

Per la classe PD l'abbigliamento è libero nel limite della decenza e del buongusto.

**ATLETA FEMMINA
FRUSTA ROMAGNOLA**

Può scegliere fra pantalone classico o gonna di colore nero. La gonna deve, dritta o stretta (a tubino) in vita o a vita alta, a ruota o mezza ruota, con o senza spacco, altezza dal margine superiore della rotula Max 5 cm di tessuto uniforme non trasparente, senza alcuna decorazione. La camicia ha le stesse indicazioni dell'uomo. Si completa con calze in tinta neutra, scarpe di colore nero o argento. A scelta può indossare la cintura, ma sempre nera e larga al massimo 3 cm.

Per la classe C1–C2 la camicia deve essere di colore bianco, a maniche lunghe, con taglio e collo classico, senza cravatta o papillon.

Per la classe B2 la camicia può essere di qualsiasi colore, tinta unita, a maniche lunghe e completata con papillon o cravatta.

Per la classe B1 la camicia può essere di qualsiasi colore, tinta unita, a maniche lunghe e completata con papillon o cravatta e gilet.

Per la classe PD l'abbigliamento è libero nel limite della decenza e del buongusto.

DUO, PICCOLO GRUPPO, GRUPPO DANZA, SOLO DUE FRUSTE.

L'abbigliamento è libero nel limite della decenza e del buongusto con il solo obbligo di indossare la camicia. In generale non sono ammessi: vestiti, gilet, stemmi che possano indicare il gruppo di appartenenza.

4. DANZE FILUZZIANE

La specialità prevede competizioni sulle tre danze nell'ordine: Mazurca, Valzer e Polca.

4.1 UNITÀ COMPETITIVE

La specialità prevede la seguente unità competitiva:

TIPOLOGIA	DESCRIZIONE
COPPIA	Un atleta maschio e un atleta femmina

4.2 CATEGORIE

Facendo riferimento all'età dei componenti, l'unità competitiva è inquadrata nelle seguenti categorie:

FASCE DI ETA'	CATEGORIE
08/11 - JUVENILE	08/11 anni: il componente più anziano della coppia ha tra gli 8 e gli 11 anni
12/15 - JUNIOR	12/15 anni: il componente più anziano della coppia ha tra i 12 ed i 15 anni
16/18 - YOUTH	16/18 anni: il componente più anziano della coppia ha tra 16 e 18 anni
18/34	18/34 anni: il componente più anziano della coppia ha tra 18 e 34 anni
19/34 - ADULTI	19/34 anni: il componente più anziano della coppia ha tra 19 e 34 anni
35/... SENIOR*	35/44 anni – SENIOR I: il componente più anziano della coppia deve avere un'età compresa tra i 35 e i 44 anni mentre il più giovane deve essere almeno nel 30mo anno di età. Qualora il più giovane abbia meno di 30 anni la coppia dovrà competere nella categoria Adulti.
	45/54 anni – SENIOR II: il componente più anziano deve avere un'età compresa tra i 45 e i 54 anni mentre il più giovane deve essere almeno nel 40mo anno. Qualora il più giovane abbia meno di 40 anni la coppia dovrà competere nella Senior I.
	55/oltre anni: il componente più anziano deve avere almeno 55 anni mentre il più giovane deve essere almeno nel 50mo anno. Qualora il più giovane abbia meno di 50 anni la coppia dovrà competere nella categoria Senior II.

*Nelle categorie Senior alla coppia è consentito scegliere, con vincolo per un intero anno sportivo, la categoria del componente più giovane.

4.3 CLASSI

A seconda del livello di preparazione della coppia e l'anno di nascita dei singoli componenti dell'unità competitiva, questa può essere inquadrata nelle seguenti categorie e classi:

CATEGORIE	8/11	12/15	16/18	19/34	35/44	45/54	55/oltre
CLASSI	C1	C1	C1	C1	C1	C1	C1
	C2	C2	C2	C2	C2	C2	C2
	C3	C3	C3	C3	C3	C3	C3
	B	B	B	B	B	B	B
	A	A	A	A	A	A	A

4.3.1 Professional division

Per i tesserati tecnici in attività agonistica sono previste le categorie e classi elencate nella tabella seguente:

CATEGORIE	18/34	35/44	45/54	55/oltre
CLASSI	PD	PD	PD	PD

4.4 CARATTERISTICHE DEI BRANI MUSICALI

I balli di gara devono essere eseguiti su brani che rispettino le seguenti velocità metronomiche espresse in battute per minuto:

Mazurca	Valzer	Polca
50-52	64-66	58-60

4.4.1 Durata dei brani musicali

La durata dei singoli brani è in relazione al numero di parti musicali danzate.

Per la classe C il brano musicale deve prevedere l'introduzione musicale mentre per le classi B, A e PD senza introduzione musicale.

4.5 SVOLGIMENTO DELLA COMPETIZIONE

È necessario far trascorrere almeno 15 minuti tra una fase di gara e l'altra laddove non previsto altrimenti.

A discrezione del Direttore di gara, nelle categorie dove non si raggiungano le 3 unità competitive, queste sono accorpate alla categoria superiore.

- La classe C1 prevede l'esecuzione della sola Mazurca (3 parti).
- La classe C2 prevede l'esecuzione di Mazurca (3 parti) e Polca (3 parti)
- La classe C3 prevede l'esecuzione di Mazurca (3 parti), Valzer (3 parti) e Polca (3 parti).
- La classe B prevede l'esecuzione di Mazurca (4 parti), Valzer (4 parti) e Polca (4 parti).
- La classe A e PD prevede l'esecuzione di Mazurca (5 parti), Valzer (5 parti) e Polca (5 parti).

4.6 NORME DI SPECIALITÀ

I programmi per tutte le classi non sono liberi sono cioè vincolati da una quantità limitata di figurazioni stabilite dal Settore Tecnico Federale.

4.7 SISTEMI DI GIUDIZIO

SK – SKATING

4.8 ABILITAZIONE

FZ – Danze Filuziane

4.9 ABBIGLIAMENTO

Oltre a quanto previsto nelle norme generali contenute valgono le seguenti disposizioni:

ATLETA MASCHIO DANZE FILUZZIANE	
Classe: C	Il maschio deve indossare pantalone nero, camicia bianca solo a manica lunga, gilet nero facoltativo, papillon nero o cravatta nera o in tinta all'abito della femmina. La camicia va indossata dentro ai pantaloni. Obbligatorio l'uso di scarpe da ballo nere e calzini neri.
Classe: B	Il maschio deve indossare pantalone nero, camicia bianca, nera oppure del colore dell'abito della femmina solo a manica lunga, gilet nero facoltativo, papillon nero o cravatta nera o in tinta all'abito della femmina sono facoltativi. Sono ammessi strass solo del colore della camicia. La camicia va indossata dentro ai pantaloni. Obbligatorio l'uso di scarpe da ballo nere e calzini neri.
Classe: A, PD	Il maschio deve indossare pantalone nero o in tinta alla camicia. Non sono ammesse stoffe a fantasia. Camicia bianca, nera oppure del colore o stoffa dell'abito della femmina solo a manica lunga, gilet nero facoltativo, papillon nero o cravatta nera o in tinta all'abito della femmina sono facoltativi. Sono ammessi strass. La camicia va indossata dentro ai pantaloni. Obbligatorio l'uso di scarpe da ballo nere oppure del colore dell'abito.

ATLETA FEMMINA DANZE FILUZZIANE	
Classe: C	La femmina può indossare camicia bianca e gonna nera oppure abito intero di taglio semplice ad un solo colore. Sono vietate minigonne o gonne alla caviglia e spacchi troppo profondi; si consiglia una gonna all'altezza del ginocchio. È obbligo indossare culottes in tinta alla gonna. Vietato l'uso di strass. Lustrini, ecc. Obbligatorio l'uso di scarpe da ballo. Per le categorie 8/11 e 12/15 è d'obbligo l'abito intero di taglio semplice ad un solo colore con culottes in tinta ma è vietato l'uso di trucco e gioielli.

Classe: B	<p>La femmina può indossare camicia bianca e gonna nera oppure abito da ballo. Sono vietate minigonne o gonne alla caviglia e spacchi troppo profondi; si consiglia una gonna all'altezza del ginocchio. È obbligo indossare culottes in tinta alla gonna. Sono ammessi strass e lustrini. Obbligatorio l'uso di scarpe da ballo.</p> <p>Per le categorie 8/11 e 12/15 è d'obbligo un abito intero semplice ad un solo colore con culottes dello stesso colore ma è vietato l'uso di trucco, gioielli e strass.</p>
Classe: A, PD	<p>La femmina deve indossare abito da ballo nel rispetto dello stile. Sono vietate gonne alla caviglia; si consiglia una gonna all'altezza del ginocchio. È obbligatorio indossare culottes in tinta alla gonna e l'uso di scarpe da ballo. È permesso l'uso di frange, strass, paillette, lustrini, piume, fiori ecc.</p> <p>Per le categorie 8/11 è d'obbligo un abito intero semplice ad un solo colore con culottes dello stesso colore ma è vietato l'uso di trucco, gioielli e strass. Per la Categoria 12/15 non vi sono restrizioni per l'acconciatura ed il trucco. Sono concessi i gioielli.</p>